



ISTITUTO TECNICO STATALE ECONOMICO E TECNOLOGICO  
"FILIPPO PALIZZI"

codice fiscale **83001590690**- codice meccanografico **CHTD04000G** Codice Univoco Ufficio:**UF2HV5**

VASTO – Via dei Conti Ricci, 25 – tel. 0873/367114 – 367614 – fax 0873/380100

e-mail: [chtd04000g@istruzione.it](mailto:chtd04000g@istruzione.it) - Posta Elettronica Certificata: [chtd04000g@pec.istruzione.it](mailto:chtd04000g@pec.istruzione.it) - sito web: <http://www.palizzi.edu.it>

Ai Presidenti di Commissione  
Ai Commissari  
Ai Docenti  
Agli studenti  
Alle famiglie  
Al DSGA  
Al personale ATA

## MISURE CONTENITIVE NEL SETTORE SCOLASTICO PER LO SVOLGIMENTO DELL'ESAME DI STATO NELLA SCUOLA SECONDARIA DI SECONDO GRADO

Al fine di garantire l'espletamento in sicurezza dell'Esame di Stato, si indicano le misure di prevenzione e protezione da adottare e di fornire elementi informativi e indicazioni operative per la tutela della salute e della sicurezza, sia degli studenti che del personale scolastico (docente e non docente).

**Tenuto conto** dei seguenti interventi normativi:

- Decreto del Presidente del Consiglio dell'8 marzo 2020, articolo 3, comma 1, lettera b)
- D. Lgs 13 aprile 2017, n. 65
- D.L. 22 aprile 2020
- D.L. 13 maggio 2020
- O.M. n. 10 del 16 maggio 2020, Esami di Stato II ciclo
- Indicazioni per l'attuazione di misure contenitive del contagio da SARS-CoV-2 attraverso procedure di sanificazione di strutture non sanitarie (superfici, ambienti interni) e abbigliamento del ministero della sanità, 23 maggio 2020
- Documento tecnico sulla rimodulazione delle misure contenitive nel settore scolastico per lo svolgimento dell'esame di stato nella scuola secondaria di secondo grado.
- Verbale incontro sulla sicurezza del 03/06/2020

**Si adottano** le proposte relative all'adozione di misure di sistema, organizzative, di prevenzione e protezione, nonché semplici regole per l'utenza per lo svolgimento dell'esame di stato in sicurezza rispetto all'attuale situazione epidemiologica ed alle conoscenze scientifiche maturate al 13 maggio 2020.

Si conviene, altresì, come da indicazione del Documento Tecnico del CTS, di adottare lo strumento dell'autocertificazione, allegato al Documento.

All'ingresso della scuola, dunque, non si procederà alla rilevazione della temperatura corporea, ma ogni persona/lavoratore che avrà accesso a scuola dovrà sottoscrivere l'autocertificazione.

Per quanto riguarda i “lavoratori fragili”, il Dirigente rende noto che l’informativa per tutti i lavoratori è pubblicata sul sito della scuola.

Le persone che ritengono di trovarsi in una situazione di salute di “fragilità” devono farsi parte attiva, pertanto

- Possono rivolgersi al medico curante,
- Devono richiedere alla scuola di essere sottoposti a visita del medico competente
- La scuola calendarizza la visita e ne dà comunicazione al lavoratore

Il Dirigente Scolastico, come concordato con il Responsabile SPP, ha disposto un’iniziativa di formazione e informazione “a distanza”, da effettuare in data 04/06/2020. Il momento formativo, rivolto al personale docente e non docente, è volto a illustrare il Documento Tecnico, ad informare sulle misure adottate, a spiegare il protocollo di sicurezza, ad illustrare il DPCM dell’8 marzo 2020, riguardante la condizione di persona “fragile”.

Il Dirigente ha convenuto con i seguenti soggetti, RLS, il RSPP, M.C.:

- una procedura di azione e una pianificazione preventiva contro il SARS-CoV-2
- la registrazione delle azioni intraprese, specificando data, ora, persone responsabili, ecc. e salvare tutta la documentazione che può essere generata.
- L’organizzazione e adozione di misure preventive e il monitoraggio delle raccomandazioni condivise nel protocollo di prevenzione (all. 6 al DPCM del 26 aprile 2020).
- L’informazione e la distribuzione di materiale informativo relativamente agli aspetti di base del rischio di contagio ed in particolare sulle misure di igiene personale e collettiva.
- L’individuazione di locali idonei a svolgere l’esame di Stato in sicurezza
- L’individuazione di percorsi di entrata ed uscita, in modo da prevenire il rischio di interferenza. (Essi saranno indicati sulle piantine e identificati con opportuna segnaletica, come da allegato al presente verbale.)
- L’utilizzo di una segnaletica adeguata, al fine di indicare con precisione gli ingressi e le uscite.

## **Allegati**

1. Opuscolo lavoratori
2. Prescrizioni Ministero della Salute
3. Indicazioni di carattere generale
4. Protocollo sicurezza personale ATA
5. Protocollo sicurezza Commissioni
6. Protocollo sicurezza studenti e famiglie
7. Piantine percorsi e aule individuate - commissione CHIT04002 - TURISMO
8. Piantine percorsi e aule individuate - commissione CHIT15001 – GRAFICA E C.
9. Piantine percorsi e aule individuate - commissione CHITRI001 – RIM - CAT
10. Piantine percorsi e aule individuate – commissione CHITAF002 – AFM - SIA
11. Autodichiarazione da firmare all'ingresso dell'edificio
12. Comunicato lavoratori fragili
13. Individuazione ambiente dedicato all'accoglienza e isolamento di eventuali soggetti (candidati, componenti della commissione, altro personale scolastico) che dovessero manifestare una sintomatologia respiratoria e febbre.

## OPUSCOLO INFORMATIVO PER LAVORATORI

### correlato all'improvvisa emergenza legata alla diffusione del virus SARS-CoV-2 (cosiddetto "coronavirus") causa della malattia Covid-19

I coronavirus (CoV) sono un'ampia famiglia di virus respiratori che possono causare malattie da lievi a moderate, dal comune raffreddore a sindromi respiratorie come la MERS (sindrome respiratoria mediorientale, Middle East respiratory syndrome) e la SARS (sindrome respiratoria acuta grave, Severe acute respiratory syndrome). Sono chiamati così per le punte a forma di corona che sono presenti sulla loro superficie.

I coronavirus sono comuni in molte specie animali (come i cammelli e i pipistrelli) ma in alcuni casi, se pur raramente, possono evolversi e infettare l'uomo per poi diffondersi nella popolazione. Un nuovo coronavirus è un nuovo ceppo di coronavirus che non è stato precedentemente mai identificato nell'uomo.

In particolare quello denominato provvisoriamente all'inizio dell'epidemia 2019-nCoV, non è mai stato identificato prima di essere segnalato a Wuhan, Cina a dicembre 2019.

#### Sintomi

I sintomi più comuni di un'infezione da coronavirus nell'uomo includono febbre, tosse, difficoltà respiratorie. Nei casi più gravi, l'infezione può causare polmonite, sindrome respiratoria acuta grave, insufficienza renale e persino la morte. In particolare:

- I coronavirus umani comuni di solito causano malattie del tratto respiratorio superiore da lievi a moderate, come il comune raffreddore, che durano per un breve periodo di tempo. I sintomi possono includere:

- o naso che cola

- o mal di testa

- o tosse

- o gola infiammata

- o febbre

- o una sensazione generale di malessere.

Come altre malattie respiratorie, l'infezione da nuovo coronavirus può causare sintomi lievi come raffreddore, mal di gola, tosse e febbre, oppure sintomi più severi quali polmonite e difficoltà respiratorie.

Raramente può essere fatale. Le persone più suscettibili alle forme gravi sono gli anziani e quelle con malattie pre-esistenti, quali diabete e malattie cardiache.

#### Trasmissione

Il nuovo coronavirus è un virus respiratorio che si diffonde principalmente attraverso il contatto con le goccioline del respiro delle persone infette ad esempio tramite:

- la saliva, tossendo e starnutendo;

- contatti diretti personali;

- le mani, ad esempio toccando con le mani contaminate (non ancora lavate) bocca, naso o occhi.

In rari casi il contagio può avvenire attraverso contaminazione fecale.

Normalmente le malattie respiratorie non si tramettono con gli alimenti, che comunque devono essere manipolati rispettando le buone pratiche igieniche ed evitando il contatto fra alimenti crudi e cotti.

#### Prevenzione

È possibile ridurre il rischio di infezione, proteggendo sé stessi e gli altri, seguendo alcuni accorgimenti:

##### Proteggi te stesso:

- lavati spesso le mani con acqua e sapone o con soluzione alcolica (dopo aver tossito/starnutito, dopo aver assistito un malato, prima durante e dopo la preparazione di cibo, prima di mangiare, dopo essere

andati in bagno, dopo aver toccato animali o le loro deiezioni o più in generale quando le mani sono sporche in qualunque modo);

- in ambito assistenziale (ad esempio negli ospedali) segui i consigli degli operatori sanitari che forniscono assistenza.

### **Proteggi gli altri:**

- se hai una qualsiasi infezione respiratoria copri naso e bocca quando tossisci e/o starnutisci (gomito interno/fazzoletto);

- se hai usato un fazzoletto buttalo dopo l'uso;

- lavati le mani dopo aver tossito/starnutito.

### **Protezione**

Mantieniti informato sulla diffusione dell'epidemia, disponibile sui canali ufficiali di ASL ed organi istituzionali ed adotta le seguenti misure di protezione personale:

- lavati spesso le mani con acqua e sapone o con soluzioni a base di alcol per eliminare il virus dalle tue mani;

- mantieni la distanza di almeno un metro dalle altre persone, in particolare quando tossiscono o starnutiscono o se hanno la febbre, perché il virus è contenuto nelle goccioline di saliva e può essere trasmesso col respiro a distanza ravvicinata;

- evita di toccarti occhi, naso e bocca con le mani, in particolare se presenti febbre, tosse o difficoltà respiratorie;

- se presenti febbre, tosse o difficoltà respiratorie segui i protocolli istituiti dal Datore di Lavoro e dal Ministero della salute;

- evita situazioni di aggregazione, sia sul lavoro sia fuori dal lavoro.

### **Vademecum per l'attività lavorativa**

A seguito dell'emanazione del ***“Protocollo condiviso di regolamentazione delle misure per il contrasto e il contenimento della diffusione del virus COVID-19 negli ambienti di lavoro”*** da parte dell'INAIL, ricordiamo alcune regole da seguire per il corretto svolgimento dell'attività lavorativa:

#### **Informazione**

- rimani al tuo domicilio in presenza di febbre (oltre 37,5°C) o altri sintomi influenzali ed avvisa il tuo medico di famiglia e/o l'autorità sanitaria;

- ricorda di non poter fare ingresso in azienda e/o di dichiararlo tempestivamente laddove, anche dopo l'ingresso, sussistano condizioni di pericolo (sintomi, provenienza da zone particolarmente a rischio o contatto con persone positive negli ultimi 14 giorni);

- informa tempestivamente e responsabilmente il Dirigente Scolastico della presenza di qualsiasi sintomo influenzale durante l'espletamento della prestazione lavorativa.

#### **Modalità di ingresso in azienda**

- il Dirigente Scolastico si riserva di poter adottare il controllo della temperatura corporea prima dell'accesso o, in alternativa, richiedere al lavoratore la compilazione di apposita autocertificazione che ne attesti l'assenza di sintomi e di valori di temperatura oltre 37,5 °C;

- qualora fossi risultato positivo all'infezione da COVID-19, è necessario presentare preventivamente la comunicazione avente ad oggetto la certificazione medica di *“avvenuta negativizzazione”* del tampone secondo le modalità previste dalla ASL di competenza;

- ti ricordo che potresti essere sottoposto a misure aggiuntive specifiche (ad es. esecuzione del tampone), qualora fossero disposte dall'autorità sanitaria competente.

#### **Pulizia e sanificazione in azienda**

- il Dirigente Scolastico mette a disposizione dei lavoratori appositi prodotti per la pulizia e sanificazione delle postazioni di lavoro;

- ad inizio e fine turno di lavoro ricorda di effettuare la pulizia di tastiere, schermi, mouse e di tutto quanto componga la tua postazione lavorativa.

#### **Precauzioni igieniche personali**

- il Dirigente Scolastico mette a disposizione dei lavoratori idonei mezzi detergenti per l'igiene delle mani;

· ti raccomando di utilizzare tali mezzi detergenti e/o di lavarti frequentemente le mani con acqua e sapone.

**Dispositivi di Protezione Individuale / Distanziamento sociale**

- il Dirigente Scolastico mette a disposizione dei lavoratori un adeguato numero di mascherine (di tipologia conforme alle indicazioni dell'autorità sanitaria) e di guanti monouso;
- ricorda di lavorare sempre a distanza interpersonale maggiore di un metro dagli altri lavoratori, ogni qual volta questo sia possibile;
- in ogni caso, alla presenza di altri lavoratori nello spazio comune, è previsto l'utilizzo della mascherina da parte di tutti gli occupanti del suddetto spazio;
- si raccomanda una frequente aerazione dei locali, specialmente dopo i periodi di copresenza di più lavoratori.

**Spazi comuni** (*aree fumatori, distributori di bevande/snack, ecc.*)

- ricorda di evitare la copresenza di più persone al fine di rispettare la distanza di sicurezza;
- il Dirigente Scolastico dispone che i tempi di permanenza all'interno degli spazi comuni non dovrà superare i 10 minuti, ovvero l'ingresso di ogni ulteriore lavoratore potrà avvenire solo dopo l'uscita di un collega.

PRESCRIZIONI MINISTERO DELLA SALUTE

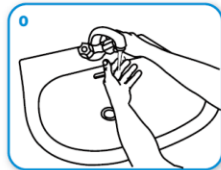


Come lavarsi le mani con acqua e sapone?

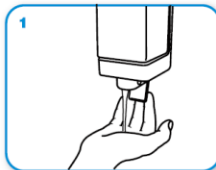


LAVA LE MANI CON ACQUA E SAPONE, SOLTANTO SE VISIBILMENTE SPORCHE! ALTRIMENTI, SCEGLI LA SOLUZIONE ALCOLICA!

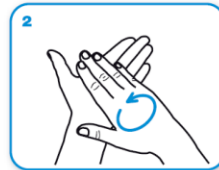
Durata dell'intera procedura: 40-60 secondi



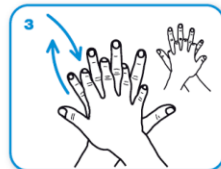
Bagna le mani con l'acqua



applica una quantità di sapone sufficiente per coprire tutta la superficie delle mani



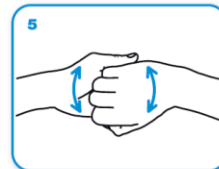
friziona le mani palmo contro palmo



il palmo destro sopra il dorso sinistro intrecciando le dita tra loro e viceversa



palmo contro palmo intrecciando le dita tra loro



dorso delle dita contro il palmo opposto tenendo le dita strette tra loro



frizione rotazionale del pollice sinistro stretto nel palmo destro e viceversa



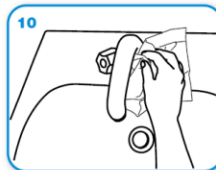
frizione rotazionale, in avanti ed indietro con le dita della mano destra strette tra loro nel palmo sinistro e viceversa



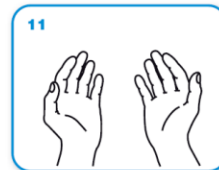
Risciacqua le mani con l'acqua



asciuga accuratamente con una salvietta monouso



usa la salvietta per chiudere il rubinetto



...una volta asciutte, le tue mani sono sicure.

WORLD ALLIANCE  
for PATIENT SAFETY

WHO acknowledges the Hôpitaux Universitaires de Genève (HUG), in particular the members of the Infection Control Programme, for their active participation in developing this material.



All reasonable precautions have been taken by the World Health Organization to verify the information contained in this document. However, the published material is being distributed without warranty of any kind, either expressed or implied. The responsibility for the interpretation and use of the material lies with the reader. In no event shall the World Health Organization be liable for damages arising from its use.

Design: mondadori/visual

## **INDICAZIONI DI CARATTERE GENERALE**

Come indicato dagli esperti dell'OMS e del Ministero della Salute, è possibile in via generale ridurre il rischio di infezione, proteggendo sé stessi e gli altri, seguendo le ordinarie norme comportamentali e accorgimenti di corretta prassi igienica, già messi in pratica nei luoghi di lavoro.

Ferme restando le misure che saranno di seguito descritte, si rammenta che il lavaggio delle mani e il distanziamento sociale costituiscono il punto cardine di una corretta prevenzione, e che solo la partecipazione consapevole e attiva di ogni singolo utente e lavoratore, con pieno senso di responsabilità, potrà risultare determinante per lo specifico contesto aziendale, per la tutela della propria salute e per quella della collettività.

**I comportamenti da adottare** per ridurre l'esposizione e la trasmissione di qualunque malattia respiratoria sono gli stessi che comunemente prevengono l'influenza:

- Lavarsi spesso le mani con acqua e sapone per almeno 20 secondi o con soluzioni alcoliche;
- Starnutire e tossire in un fazzoletto o sul gomito flesso, e gettare i fazzoletti utilizzati in un cestino chiuso;
- Evitare di toccare il naso, la bocca e gli occhi con mani non lavate;
- Evitare contatti ravvicinati con persone che sono malate o che mostrino sintomi di malattie;
- Evitare di stringere mani, abbracciarsi e ogni tipo di contatto;
- Evitare momenti di aggregazione per quanto possibile, sostituendo riunioni a distanza con i metodi tecnologici disponibili;

**L'accesso agli spazi comuni** è contingentato, con la previsione di una ventilazione continua dei locali, di un tempo ridotto di sosta all'interno di tali spazi e con il mantenimento della distanza di sicurezza di 1 metro tra le persone che li occupano

Entrano solo persone autorizzate preventivamente dal Dirigente Scolastico o da chi ne fa le veci.

**Per poter accedere nell'edificio bisogna indossare una mascherina chirurgica.**

Non è necessario l'uso di guanti

Gli spostamenti all'interno della scuola devono essere limitati al minimo indispensabile e nel rispetto delle indicazioni.

Sono stati previsti percorsi dedicati di ingresso e di uscita dalla scuola, chiaramente identificati con opportuna segnaletica di "Ingresso" e "Uscita", in modo da prevenire il rischio di interferenza tra i flussi in ingresso e in uscita.

Gli ingressi e le uscite devono restare aperti.



I locali scolastici destinati allo svolgimento dell'Esame di Stato prevedono ambienti sufficientemente ampi che consentono il distanziamento di seguito specificato, sono dotati di finestre per favorire il ricambio d'aria. L'assetto di banchi/tavoli e di posti a sedere destinati alla commissione garantiscono un distanziamento – anche in considerazione dello spazio di movimento – non inferiore a 2 metri; anche per il candidato è assicurato un distanziamento non inferiore a 2 metri (compreso lo spazio di movimento) dal componente della commissione più vicino.

Solo i quattro Presidenti di Commissione e solo per il primo giorno entreranno dall'ingresso principale, mentre i commissari seguiranno i **percorsi** segnalati, fin dal primo giorno di convocazione, ovvero il 15 giugno 2020.

Le piantane - dispensers per fornire gel mani disinfettante, mascherine e guanti monouso per la protezione individuale saranno posizionati davanti ogni aula/commissione, davanti ogni bagno e all'ingresso della scuola. Saranno posizionati nei locali scolastici dei cestini per lo smaltimento dei rifiuti (indifferenziata).

Si precisa che le misure di distanziamento messe in atto durante le procedure di esame (uso mascherina e distanziamento di almeno 2 metri) non configureranno situazioni di contatto stretto (cfr. definizione di contatto stretto in allegato 2 della Circolare del Ministero della Salute del 9 marzo 2020).

Per assicurare la corretta esecuzione degli esami di stato, programmati per il corrente anno scolastico ed al fine di fornire una pronta risposta alle eventuali istanze di carattere tecnico- sanitario durante lo svolgimento delle prove di esame orale, si decide di chiedere anche l'intervento della Croce Rossa, come da Protocollo d'intesa con il MIUR.

Delle misure di prevenzione e protezione di cui al presente documento il Dirigente Scolastico assicurerà adeguata comunicazione efficace alle famiglie, agli studenti, ai componenti la commissione, da realizzare on line (sito web scuola o webinar dedicato) e anche su supporto fisico ben visibile all'ingresso della scuola e nei principali ambienti di svolgimento dell'Esame di Stato.

**È importante sottolineare che le misure di prevenzione e protezione indicate contano sul senso di responsabilità di tutti** nel rispetto delle misure igieniche e del distanziamento e sulla collaborazione attiva di studenti e famiglie nel continuare a mettere in pratica i comportamenti previsti per il contrasto alla diffusione dell'epidemia.

## PROTOCOLLO SICUREZZA PERSONALE ATA

Ad ogni ingresso nell'edificio ognuno deve dichiarare:

- l'assenza di sintomatologia respiratoria o di febbre superiore a 37.5°C nel giorno di avvio delle procedure d'esame e nei tre giorni precedenti;
- di non essere stato in quarantena o isolamento domiciliare negli ultimi 14 giorni;
- di non essere stato a contatto con persone positive, per quanto di loro conoscenza, negli ultimi 14 giorni.

Per poter accedere nell'edificio bisogna indossare una mascherina chirurgica.

Tutti dovranno indossare per l'intera permanenza nei locali scolastici la mascherina chirurgica che verrà fornita dal Dirigente Scolastico a ciascun lavoratore all'ingresso.

Non è necessario l'uso di guanti.

Ai C.S. sono forniti, inoltre, i guanti monouso e gli occhiali o visiere per procedere alla pulizia approfondita.

### COLLABORATORI SCOLASTICI

#### **Misure organizzative, di prevenzione e di protezione, di pulizia e di igienizzazione.**

I collaboratori sono tenuti a:

1. Pulire accuratamente con acqua e detersivi neutri superfici, oggetti, ecc.;
2. Disinfettare con prodotti disinfettanti con azione virucida, autorizzati;
3. Aerare i locali la mattina, alla fine di ciascun colloquio, alla fine della giornata per garantire sempre un adeguato tasso di ventilazione e ricambio d'aria

**La pulizia approfondita** dei locali destinati all'effettuazione dell'esame di stato, ivi compresi androne, corridoi, bagni, uffici di segreteria e ogni altro ambiente che si prevede di utilizzare, è ad opera dei collaboratori scolastici.

La pulizia approfondita con detersivo neutro di superfici è considerata una misura sufficiente nel contesto scolastico e non sono richieste ulteriori procedure di disinfezione;

Nella pulizia approfondita si dovrà **porre particolare attenzione** alle superfici più toccate quali maniglie e barre delle porte, delle finestre, sedie e braccioli, tavoli/banchi/cattedre, interruttori della luce, corrimano, rubinetti dell'acqua, pulsanti dell'ascensore, ecc. .

**Alla fine di ciascun colloquio** il collaboratore disinfetta

- La postazione occupata dal candidato
- Il pc eventualmente utilizzato

**Al termine di ogni sessione di esame** (mattutina/pomeridiana), alle quotidiane operazioni di pulizia, dovranno altresì essere assicurate dai collaboratori scolastici, misure specifiche di pulizia delle superfici e degli arredi/materiali scolastici utilizzati nell'espletamento della prove.

**Prodotti igienizzanti** (dispenser di soluzione idroalcolica) saranno disponibili per i candidati e il personale della scuola, in più punti dell'edificio scolastico e, in particolare, per l'accesso al locale destinato allo svolgimento della prova d'esame, per permettere l'igiene frequente delle mani.

I **disinfettanti** devono essere utilizzati in modo responsabile e appropriato secondo le informazioni riportate nell'etichetta. Non mescolare insieme candeggina e altri prodotti per la pulizia e la disinfezione: ciò può causare fumi che possono essere molto pericolosi se inalati.

Bisogna indossare sempre guanti adeguati per i prodotti chimici utilizzati durante la pulizia e la disinfezione, ma potrebbero essere necessari ulteriori dispositivi di protezione individuale (DPI, specie per i prodotti ad uso professionale) in base al prodotto.

Essendo l'edificio chiuso dal mese di marzo per riaprire l'area si è resa necessaria solo la normale pulizia ordinaria, poiché il virus che causa COVID-19 non si è dimostrato in grado di sopravvivere su superfici più a lungo di 7-10 giorni, neppure in condizioni sperimentali (vedi tabella 1).

La maggior parte delle superfici e degli oggetti necessita solo di una normale pulizia ordinaria.

Interruttori della luce e maniglie delle porte o altre superfici e oggetti frequentemente toccati dovranno essere puliti e disinfettati utilizzando prodotti disinfettanti con azione virucida, autorizzati dal Ministero della salute per ridurre ulteriormente il rischio della presenza di germi su tali superfici e oggetti. (Maniglie delle porte, interruttori della luce, postazioni di lavoro, telefoni, tastiere e mouse, servizi igienici, rubinetti e lavandini, maniglie della pompa di benzina, schermi tattili.)

Disinfettare adeguatamente superfici e oggetti che vengono spesso toccati da più persone.

1. **Pulire**, come azione primaria, la superficie o l'oggetto con acqua e sapone.
2. **Disinfettare** se necessario utilizzando prodotti disinfettanti con azione virucida autorizzati, evitando di mescolare insieme candeggina o altri prodotti per la pulizia e la disinfezione.

È necessario mantenere le pratiche di pulizia e igiene esistenti ordinariamente per le aree esterne.

Le aree esterne richiedono generalmente una normale pulizia ordinaria e non richiedono disinfezione.

## **PRESIDENTI E COMMISSIONI**

Per poter accedere nell'edificio bisogna indossare una mascherina chirurgica.

A ciascun lavoratore verrà poi fornito all'ingresso un set di 10 mascherine.

I componenti della commissione dovranno indossare per l'intera permanenza nei locali scolastici la mascherina chirurgica.

Il candidato e l'eventuale accompagnatore dovranno indossare per l'intera permanenza nei locali scolastici una mascherina chirurgica o di comunità di propria dotazione; si definiscono mascherine di comunità "mascherine monouso o mascherine lavabili, anche auto-prodotte, in materiali multistrato idonei a fornire un'adeguata barriera e, al contempo, che garantiscano comfort e respirabilità, forma e aderenza adeguate che permettano di coprire dal mento al di sopra del naso".

Non sono necessari ulteriori dispositivi di protezione.

Si precisa che le misure di distanziamento messe in atto durante le procedure di esame (uso mascherina e distanziamento di almeno 2 metri) non configureranno situazioni di contatto stretto (cfr. definizione di contatto stretto in allegato 2 della Circolare del Ministero della Salute del 9 marzo 2020).

### **Misure organizzative**

Ciascun componente della commissione convocato per l'espletamento delle procedure per l'esame di stato dovrà dichiarare:

- l'assenza di sintomatologia respiratoria o di febbre superiore a 37.5°C nel giorno di avvio delle procedure d'esame e nei tre giorni precedenti;
- di non essere stato in quarantena o isolamento domiciliare negli ultimi 14 giorni;
- di non essere stato a contatto con persone positive, per quanto di loro conoscenza, negli ultimi 14 giorni.

Nel caso in cui per il componente della commissione sussista una delle condizioni soprariportate, lo stesso dovrà essere sostituito secondo le norme generali vigenti; nel caso in cui la sintomatologia respiratoria o febbrile si manifesti successivamente al conferimento dell'incarico, il commissario non dovrà presentarsi per l'effettuazione dell'esame, comunicando tempestivamente la condizione al Presidente della commissione al fine di avviare le procedure di sostituzione nelle forme previste dall'ordinanza ministeriale ovvero dalle norme generali vigenti.

Sono stati individuati **percorsi differenziati di entrata ed uscita per ciascuna commissione** e tutti sono invitati ad attenersi scrupolosamente alle indicazioni allegate per ciascuna commissione.

Solo i quattro Presidenti di Commissione e solo per il primo giorno entreranno dall'ingresso principale, mentre i commissari seguiranno i percorsi segnalati, fin dal primo giorno di convocazione, ovvero il 15 giugno 2020.

**La convocazione dei candidati**, secondo un calendario e una scansione oraria predefinita, è uno strumento organizzativo utile al fine della sostenibilità e della prevenzione di assembramenti di persone

in attesa fuori dei locali scolastici, consentendo la presenza per il tempo minimo necessario come specificamente indicato di seguito.

Pertanto si invita all'organizzazione di un calendario di convocazione scaglionato dei candidati, suggerendo, altresì qualora possibile, l'utilizzo del mezzo proprio.

Il calendario di convocazione dovrà essere comunicato preventivamente sul sito della scuola e con mail al candidato tramite registro elettronico con verifica telefonica dell'avvenuta ricezione.

Il candidato, qualora necessario, potrà richiedere alla scuola il rilascio di un documento che attesti la convocazione e che gli dia, in caso di assembramento, precedenza di accesso ai mezzi pubblici per il giorno dell'esame.

Al fine di evitare ogni possibilità di assembramento il candidato dovrà presentarsi a scuola 15 minuti prima dell'orario di convocazione previsto e dovrà lasciare l'edificio scolastico subito dopo l'espletamento della prova.

Il candidato potrà essere accompagnato da una persona.

All'ingresso della scuola non è necessaria la rilevazione della temperatura corporea.

All'atto della presentazione a scuola il candidato e l'eventuale accompagnatore dovranno produrre un'autodichiarazione (in allegato 1) attestante:

- l'assenza di sintomatologia respiratoria o di febbre superiore a 37.5°C nel giorno di espletamento dell'esame e nei tre giorni precedenti;
- di non essere stato in quarantena o isolamento domiciliare negli ultimi 14 giorni;
- di non essere stato a contatto con persone positive, per quanto di loro conoscenza, negli ultimi 14 giorni.

Nel caso in cui per il candidato sussista una delle condizioni soprariportate, lo stesso non dovrà presentarsi per l'effettuazione dell'esame, producendo tempestivamente la relativa certificazione medica al fine di consentire alla commissione la programmazione di una sessione di recupero nelle forme previste dall'ordinanza ministeriale ovvero dalle norme generali vigenti.

Il Dirigente, tenuto conto che nella sede operano più Commissioni, ha predisposto percorsi, entrate ed uscite differenti per ciascuna commissione.

Si raccomanda ai presidenti di far rispettare le indicazioni del Dirigente Scolastico circa le modalità di ingresso e uscita dei candidati e dei commissari e di garantire il rispetto delle misure di distanziamento.

I locali scolastici destinati allo svolgimento dell'esame di stato prevedono un ambiente sufficientemente ampio che consenta il distanziamento di seguito specificato, dotato di finestre per favorire il ricambio d'aria; l'assetto di banchi/tavoli e di posti a sedere destinati alla commissione garantiscono un distanziamento – anche in considerazione dello spazio di movimento – non inferiore a 2 metri; anche per il candidato è assicurato un distanziamento non inferiore a 2 metri (compreso lo spazio di movimento) dal componente della commissione più vicino.

Le stesse misure minime di distanziamento sono assicurate anche per l'eventuale accompagnatore ivi compreso l'eventuale Dirigente tecnico in vigilanza.

La commissione dovrà assicurare all'interno del locale di espletamento della prova la presenza di ogni materiale/sussidio didattico utile e/o necessario al candidato.

Si coglie l'occasione di invitare i commissari ed i presidenti ad evitare percorsi non segnalati e a servirsi del telefono e/o del collaboratore scolastico assegnato alla commissione per eventuali comunicazioni con la segreteria.

Dovrà essere garantito un ricambio d'aria regolare e sufficiente nel locale di espletamento della prova favorendo, in ogni caso possibile, l'aerazione naturale.

## STUDENTI E FAMIGLIE

È importante sottolineare che oltre alle misure di prevenzione collettive e individuali messe in atto nel contesto scolastico c'è bisogno anche di una collaborazione attiva di studenti e famiglie che dovranno mettere in pratica i comportamenti generali previsti per il contrasto alla diffusione dell'epidemia, nel contesto di una responsabilità condivisa e collettiva, nella consapevolezza che la possibilità di contagio da SARS CoV-2 rappresenta un rischio ubiquitario per la popolazione.

Si suggerisce, laddove possibile, di utilizzare il mezzo proprio per raggiungere la scuola.

**Sono stati previsti percorsi dedicati di ingresso e di uscita dalla scuola, chiaramente identificati con opportuna segnaletica di “Ingresso” e “Uscita”, in modo da prevenire il rischio di interferenza tra i flussi in ingresso e in uscita.**

Bisogna attenersi scrupolosamente alle indicazioni date e seguire i percorsi segnalati nell'allegato per ciascuna commissione.

Per poter accedere nell'edificio bisogna indossare una mascherina chirurgica.

Non è necessario l'uso di guanti e/o ulteriori dispositivi di protezione.

Ad ogni ingresso nell'edificio ognuno deve dichiarare:

- l'assenza di sintomatologia respiratoria o di febbre superiore a 37.5°C nel giorno di avvio delle procedure d'esame e nei tre giorni precedenti;
- di non essere stato in quarantena o isolamento domiciliare negli ultimi 14 giorni;
- di non essere stato a contatto con persone positive, per quanto di loro conoscenza, negli ultimi 14 giorni.

Il candidato e l'eventuale accompagnatore dovranno indossare per l'ingresso e l'intera permanenza nei locali scolastici una **mascherina chirurgica** o di comunità di propria dotazione; si definiscono mascherine di comunità “mascherine monouso o mascherine lavabili, anche auto-prodotte, in materiali multistrato idonei a fornire un'adeguata barriera e, al contempo, che garantiscano comfort e respirabilità, forma e aderenza adeguate che permettano di coprire dal mento al di sopra del naso”.

Solo nel corso del colloquio il candidato potrà abbassare la mascherina assicurando però, per tutto il periodo dell'esame orale, la distanza di sicurezza di almeno 2 metri dalla commissione d'esame.

Rispettare sempre le regole di un adeguato **distanziamento** e di **disinfezione delle mani**.

Le mascherine potranno essere gettate in busta chiusa nei contenitori dei rifiuti indifferenziati solo all'uscita dall'edificio.

I componenti della commissione, il candidato, l'accompagnatore e qualunque altra persona che dovesse accedere al locale destinato allo svolgimento della prova d'esame dovrà procedere all'igienizzazione delle mani in accesso. Pertanto NON è necessario l'uso di guanti.

## **Indicazioni per i candidati con disabilità**

Per favorire lo svolgimento dell'esame agli studenti con disabilità certificata sarà consentita la presenza di eventuali assistenti/ docenti di sostegno; in tal caso per tali figure, non essendo possibile garantire il distanziamento sociale dallo studente, è previsto l'utilizzo di guanti oltre la consueta mascherina chirurgica.

Inoltre per gli studenti con disabilità certificata il Consiglio di Classe, tenuto conto delle specificità dell'alunno e del PEI, ha la facoltà di esonerare lo studente dall'effettuazione della prova di esame in presenza, stabilendo la modalità in video conferenza come alternativa.

Si precisa che le misure di distanziamento messe in atto durante le procedure di esame (uso mascherina e distanziamento di almeno 2 metri) non configureranno situazioni di contatto stretto (vedi definizione di contatto stretto in allegato 2 della Circolare del Ministero della Salute del 9 marzo 2020).



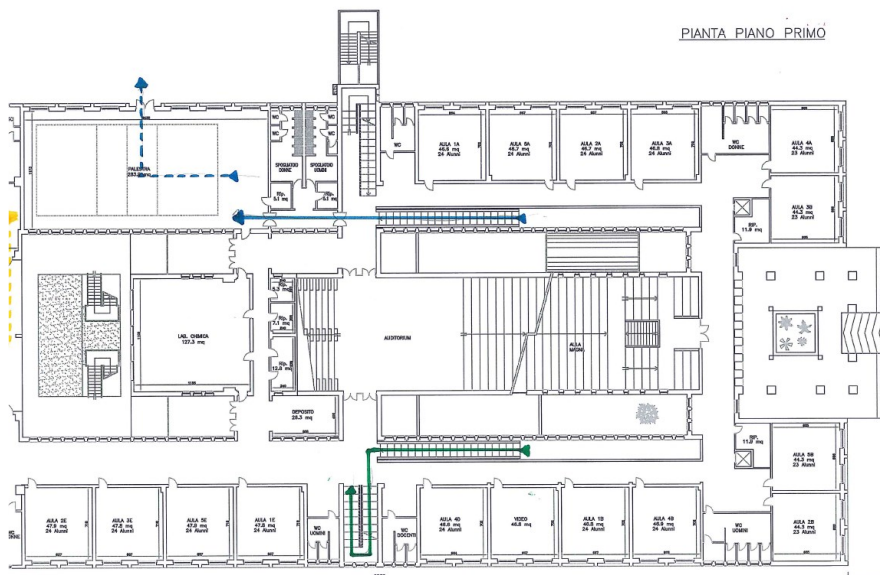
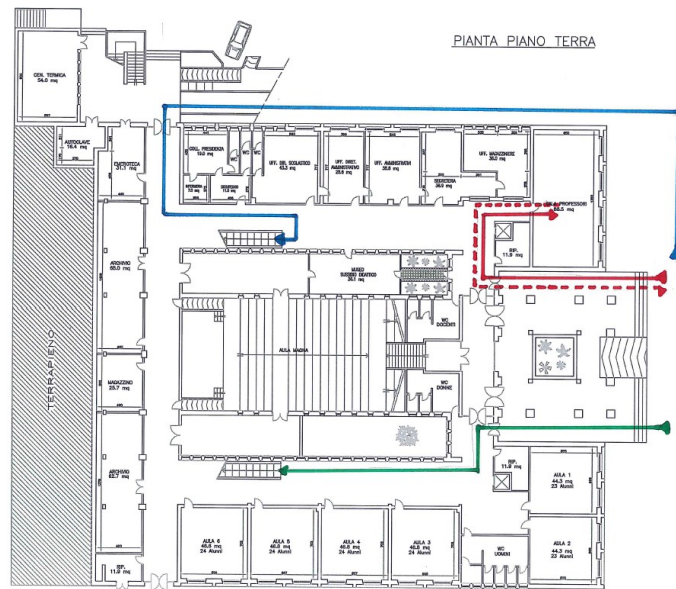






PIANTINE PERCORSI COMMISSIONE AFM - SIA

COMMISSIONE CHITAF002	SETTORE ECONOMICO AFM - SIA	V A AFM V F SIA	PRESIDENTE Prof. DOMENICO VIOLA	PERCORSO BLU  INGRESSO ————— USCITA - - - - -
--------------------------	-----------------------------	--------------------	------------------------------------	--



**AUTODICHIARAZIONE ALL'INGRESSO**

Il sottoscritto, Cognome \_\_\_\_\_ Nome \_\_\_\_\_

Luogo di nascita \_\_\_\_\_ Data di nascita \_\_\_\_\_

Documento di riconoscimento \_\_\_\_\_

Ruolo \_\_\_\_\_ (es. studente, docente, personale non docente, altro)

nell'accesso presso Istituto Scolastico I.T.S.E.T. "F. PALIZZI"  
sotto la propria responsabilità (se maggiorenne) o di quella di un esercente la responsabilità genitoriale, dichiara quanto segue:

- *di non presentare sintomatologia respiratoria o febbre superiore a 37.5° C in data odierna e nei tre giorni precedenti;*
- *di non essere stato in quarantena o isolamento domiciliare negli ultimi 14 giorni;*
- *di non essere stato a contatto con persone positive, per quanto di loro conoscenza, negli ultimi 14 giorni.*

La presente autodichiarazione viene rilasciata quale misura di prevenzione correlata con l'emergenza pandemica del SARS CoV 2.

Luogo e data \_\_\_\_\_

Firma leggibile  
(dell'interessato e/o dell'esercente  
la responsabilità genitoriale)

\_\_\_\_\_



## **COMUNICATO LAVORATORI FRAGILI**



**ISTITUTO TECNICO STATALE  
ECONOMICO E TECNOLOGICO  
"FILIPPO PALIZZI"**

codice fiscale: **83001590690** - codice meccanografico: **CHTD04000G** - codice univoco: **UF2HV5**  
VASTO - Via dei Conti Ricci, 25 - tel. 0873/367114 - 0873/367614 - fax 0873/380100

e-mail: [chtd04000g@istruzione.it](mailto:chtd04000g@istruzione.it) - Posta Elettronica Certificata: [chtd04000g@pec.istruzione.it](mailto:chtd04000g@pec.istruzione.it) - sito web: <http://www.palizzi.edu.it/>

Prot.4759 del 06/06/2020

**A tutto il personale dell'Istituto  
Agli Atti della Scuola**

**Oggetto:** avvio sorveglianza sanitaria eccezionale ai sensi del D.L. 19 maggio 2020, n. 34

L'art. 83 del D.L. 19 maggio 2020, n. 34 dispone l'avvio della "sorveglianza sanitaria eccezionale dei lavoratori maggiormente esposti a rischio contagio, in ragione dell'età o della condizione di rischio derivante da immunodepressione, anche da patologia COVID-19, o da esiti di patologie oncologiche o dallo svolgimento di terapie salvavita o comunque da comorbilità che possono caratterizzare una maggiore rischiosità".

Nel "*Protocollo condiviso di regolazione delle misure per il contrasto e il contenimento della diffusione del virus Covid-19 negli ambienti di lavoro*", pubblicato da INAIL il 23/04/2020, la sorveglianza sanitaria eccezionale viene prefigurata con riferimento ai lavoratori con età superiore a 55 anni, o al di sotto di tale età ma che ritengono di rientrare, per condizioni patologiche, in tale situazione.

Pertanto, tutti i lavoratori in servizio presso questa Istituzione Scolastica che ritengono di essere in condizioni di fragilità, entro il termine di cinque giorni dalla data di pubblicazione del presente documento, dovranno richiedere al Dirigente Scolastico di essere sottoposti a visita da parte del Medico Competente / medico del lavoro INAIL.

La richiesta dovrà pervenire all'indirizzo di posta elettronica dell'Istituto (caselle PEO oppure PEC), secondo il modello allegato.

La richiesta dovrà essere corredata da copia del proprio documento di identità in corso di validità.

Il Dirigente Scolastico  
Prof.ssa Nicoletta Del Re

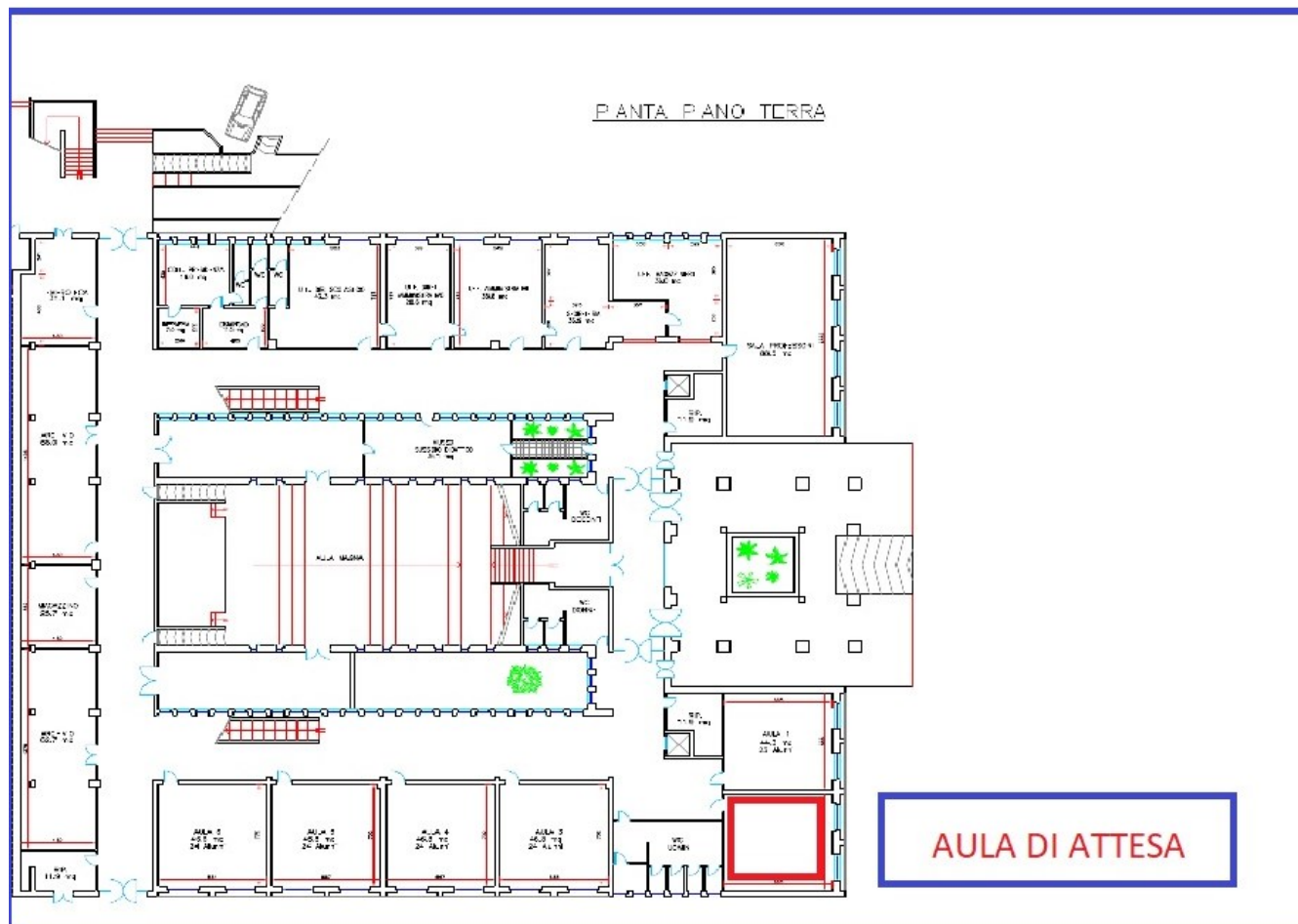
Allegato: modello richiesta di visita

## Allegato n.13

I locali scolastici destinati allo svolgimento dell'esame di stato dovranno prevedere un **ambiente dedicato all'accoglienza** e isolamento di eventuali soggetti (candidati, componenti della commissione, altro personale scolastico) che dovessero manifestare una sintomatologia respiratoria e febbre.

In tale evenienza il soggetto verrà immediatamente condotto nel predetto locale in attesa dell'arrivo dell'assistenza necessaria attivata secondo le indicazioni dell'autorità sanitaria locale.

Verrà altresì dotato immediatamente di mascherina chirurgica qualora dotato di mascherina di comunità.



**IL DIRIGENTE SCOLASTICO**  
**Prof.ssa Nicoletta Del Re**